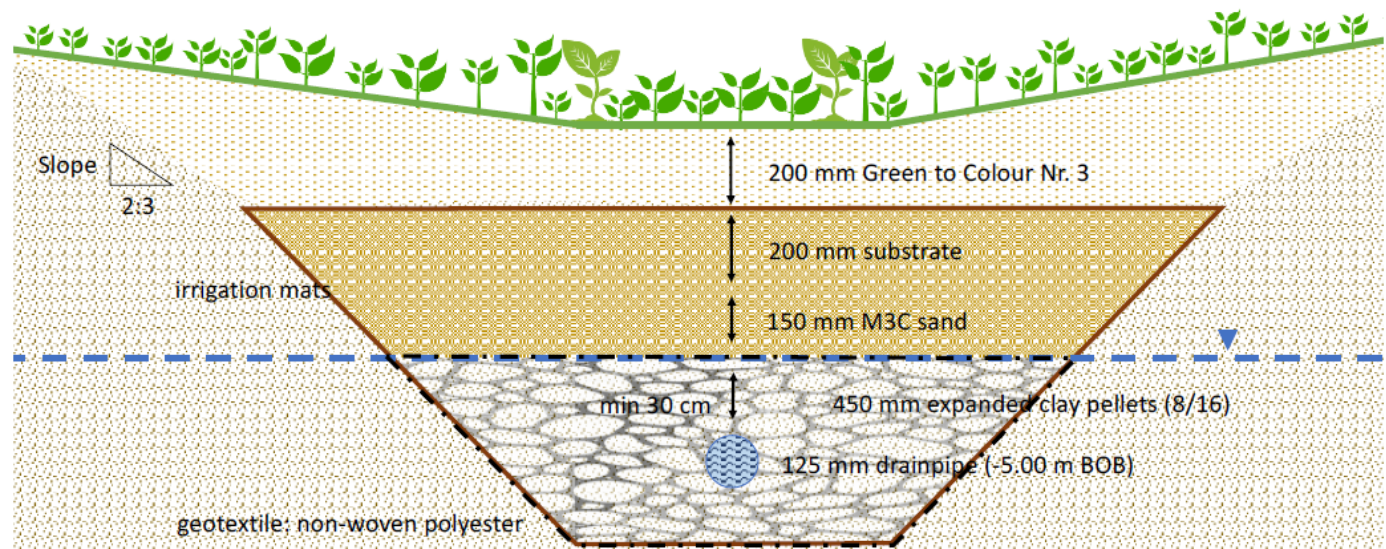




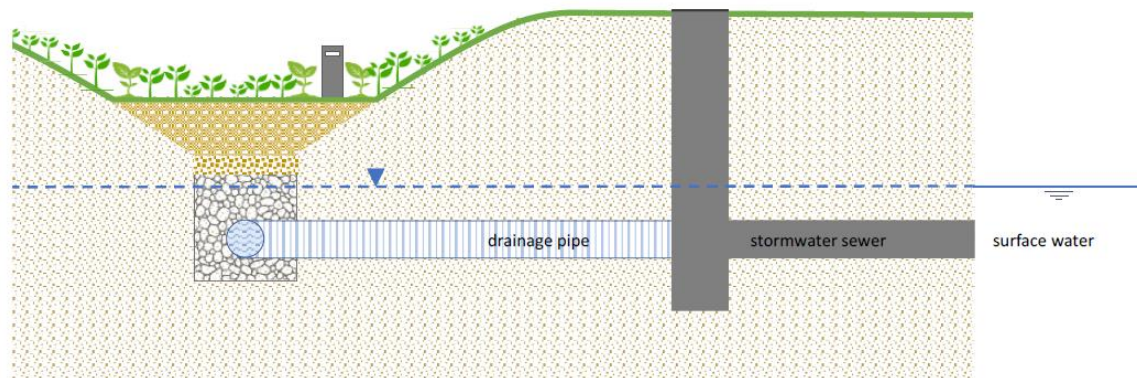
wadi in de Harkstraat (Betondorp)
 1740 m² afgekoppeld van HWA,
 waarvan 1340 m² verhard oppervlak



ooggetuige verslag van
Jan Jaap ten Haeff



Harkstraat, Betondorp, de wadi in oprichting in november 2016. De ondergrond was veel zanderiger dan vooraf voorzien.
Het is de vraag of een kruidenmengsel en ligusterhaag het hier wel goed gaan doen...



Aanbrengen doorlatend geotextiel, drain en grond.



Berken aanwezig:
Witte stammen en gele herfstkleur



Hydrangea quercifolia
Bloeiw wit, verbloeit iets roze, fel rood in herfst
toepassing op hogere delen



Carex elata, inheemse carex, kan goed heel nat en heel droog
Carex morowii kan goed droog



Darmera peltata, kan nat en droog



Iris sibirica 'Perry's Blue'
Groepen op overgangen natter en droger, kan beide aan



Rudbeckia fulgida 'Goldsturm'
Plukjes



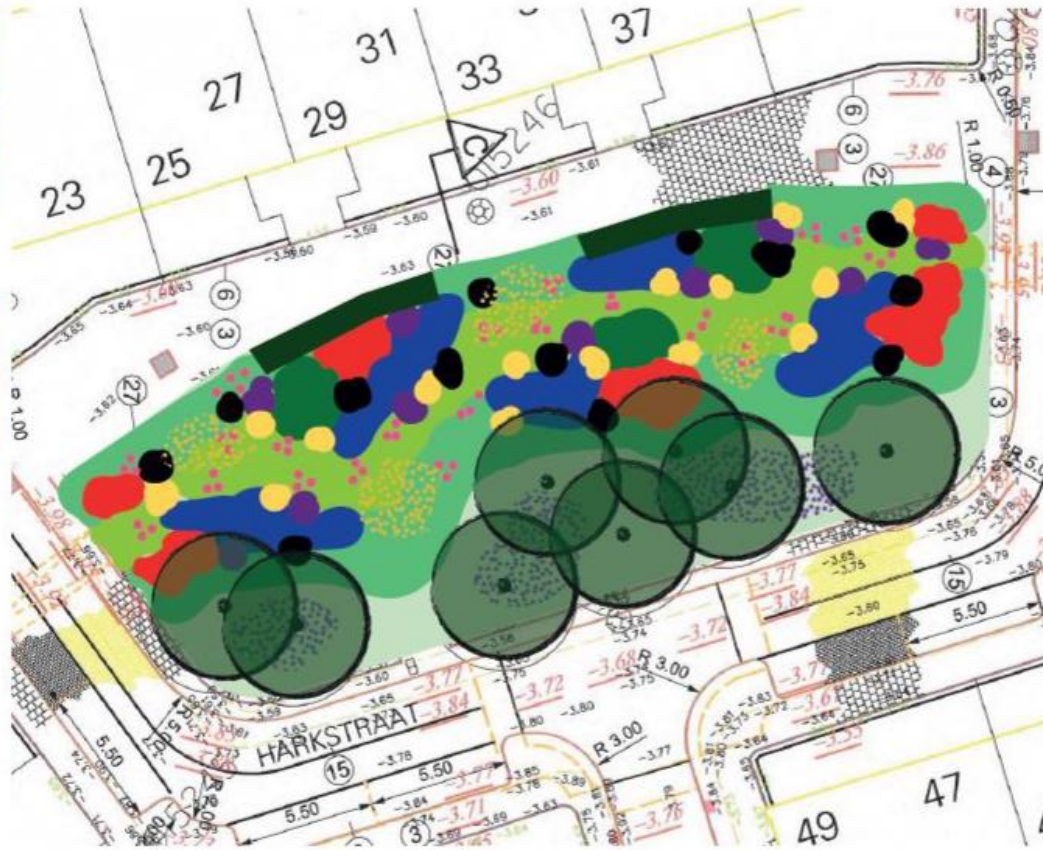
Eupatorium 'Chocolate'
Plukjes



Osmunda regalis
kan nat en droog, in plukjes



Lythrum salicaria
Kattestaart kan droog en nat, in plukjes



Hagen:
Ligustrum vulgare
2 rijen, 3 stk per m²

Groepen:

Hydrangea quercifolia
4 per m² 40-60 C2

Darmera peltata
5 per m² C2

Iris sibirica 'Perry's Blue'
10 per m² P11

Kleine groepen:

Rudbeckia fulgida 'Goldsturm'
10 per m² P11

Eupatorium 'Chocolate'
10 per m² P11

Osmunda regalis
8 per m² P11

Lythrum salicaria
10/m² P11

Vlakken:

Carex howardii 'Phoenix Green'
10/m² P11

Carex morowii
10/m² P11

Bollen:

Crocussen in gras Paars/Wit gemengd
vroeg bloeiend

Narcis... (late narcis)
Soort opzoeken!

Figure 26 Planting scheme of the bioswale in Harkstraat.



Met hulp van Nadine, Michiel en de mannen van de aannemer hebben we er toen iets moois van gemaakt.



Een reeks buien in juli 2017 lieten zien dat de drainerende werking van de ondergrond, ondanks de nieuwe inrichting, nog prima was.

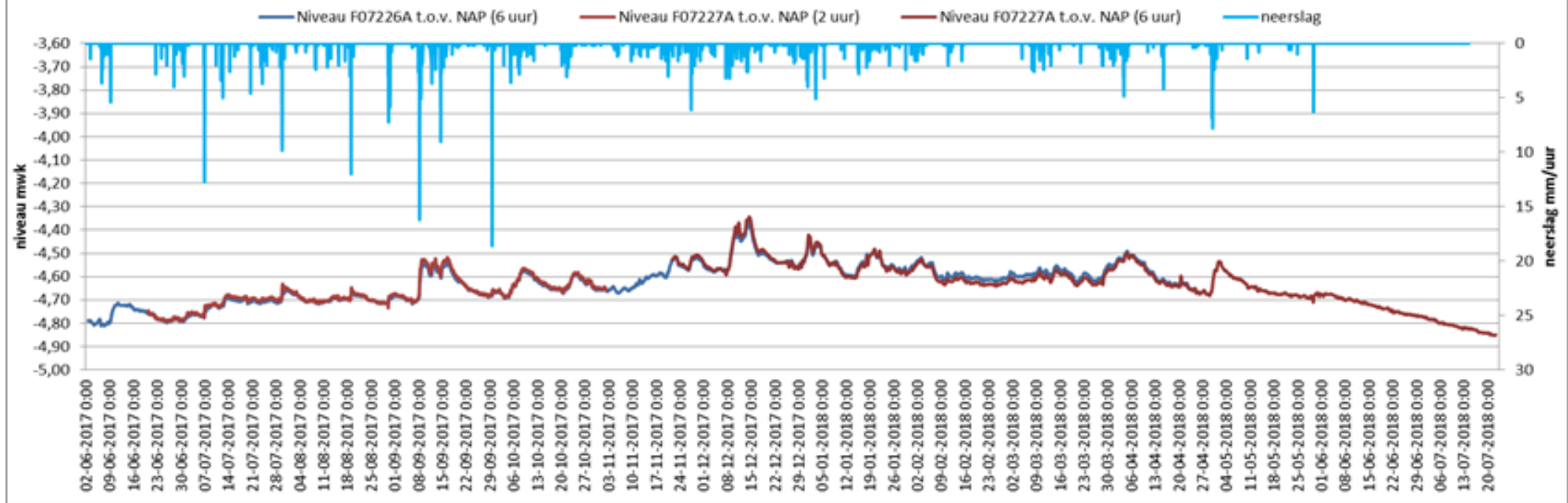


Het duurt nog tot september 2017 voor de beplanting helemaal compleet is. Of de plantjes de winter gaan doorstaan is ook de vraag, ze hebben weinig tijd om aan te slaan.

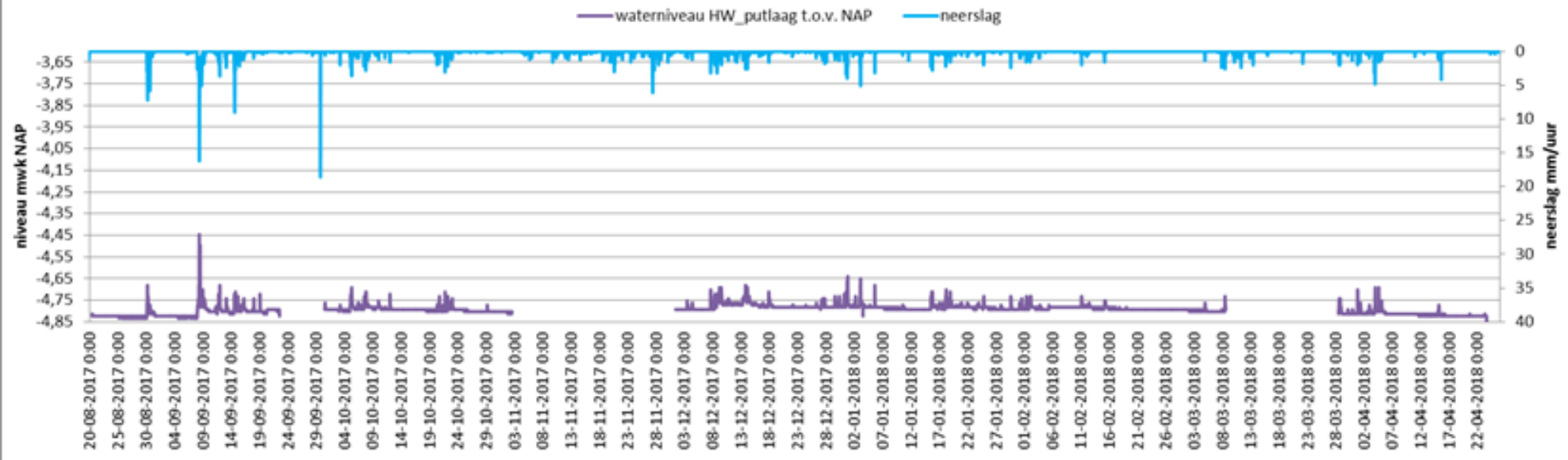


19 juli 2018, het is al een lange periode ontzettend droog. Het gras in veel delen van Amsterdam trekt geel weg, ook bij de wadi. Maar de wadi zelf staat er heel mooi bij !
Project geslaagd wat mij betreft !!!

niveau grondwater versus neerslag



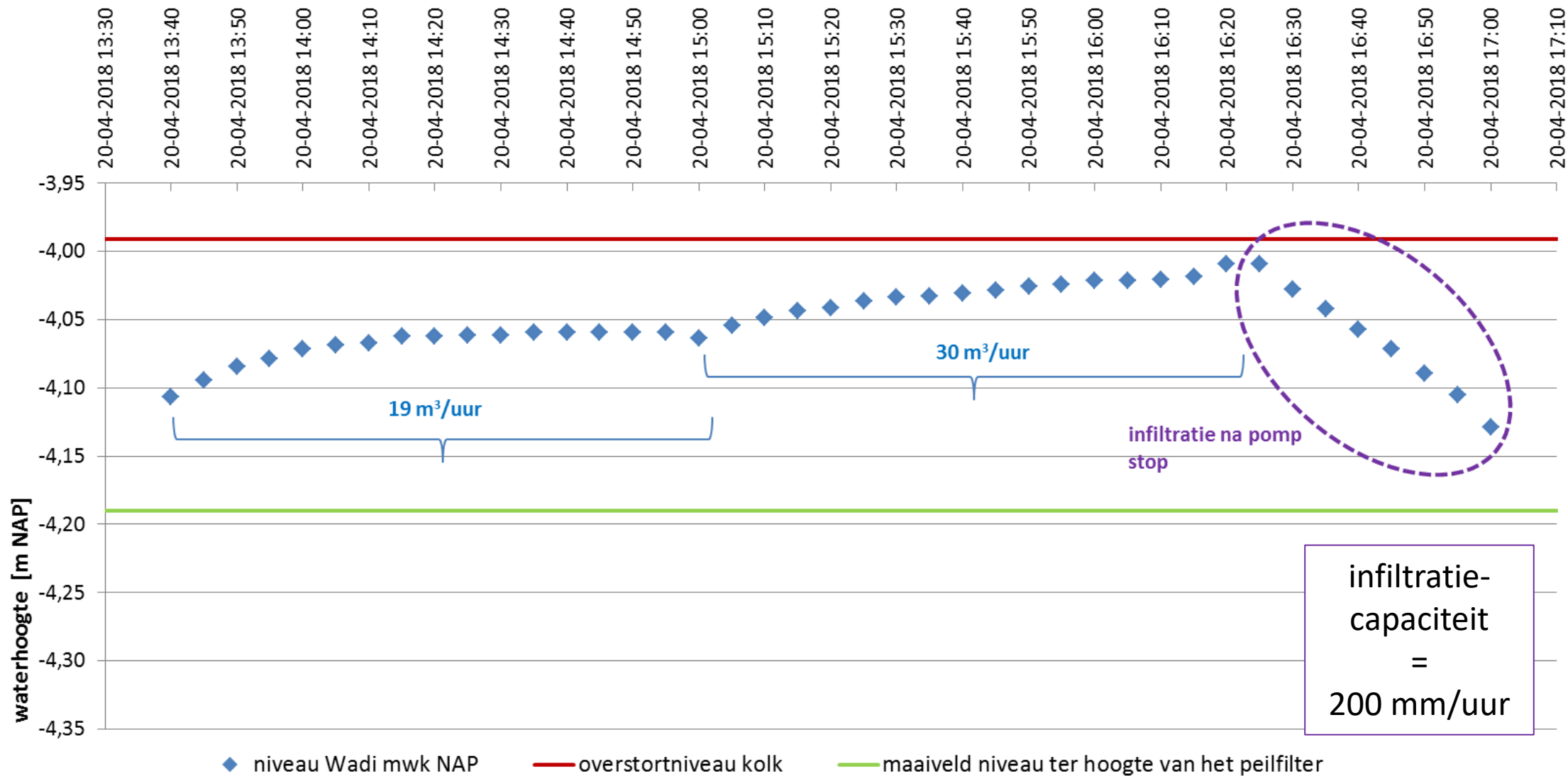
niveau in HWA versus neerslag







waterniveau in de wadi tijdens de infiltratieproef

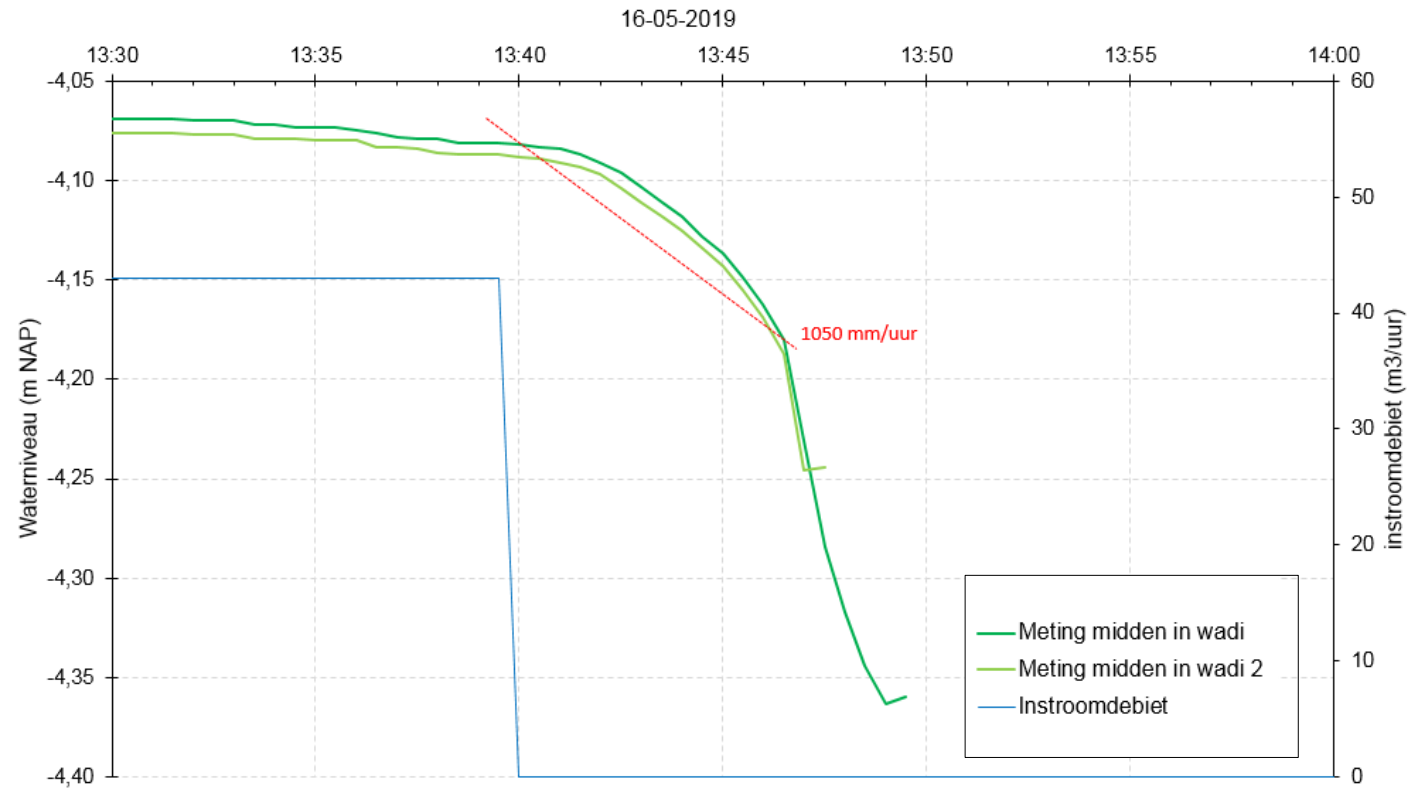




infiltratie test, mei 2019



'buitenspelen zou een verplicht vak op school moeten zijn...'



aangesloten verhard oppervlak: 1440 m²

berging aan maaiveld in de wadi: 8 mm neerslag (12 m³)

infiltratiecapaciteit: 204 mm/uur (20,4 m³/uur)

max. neerslagintensiteit dat de wadi infiltreert: 14 mm/uur

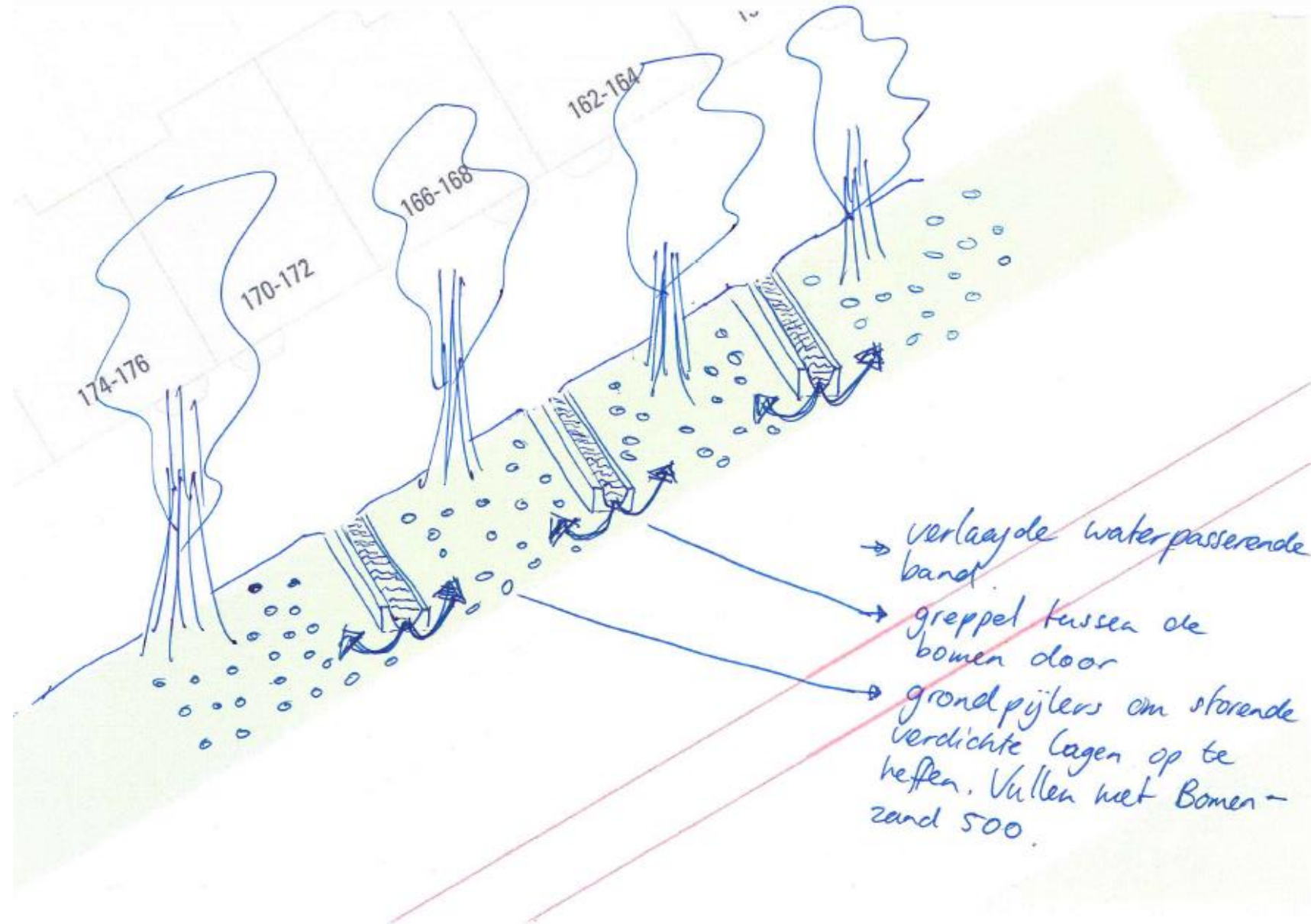
infiltratie + berging: 22 mm/uur

(zolang totale berging nog beschikbaar is)

drainage naar HWA tijdens neerslag is < 1 %;

de wadi ziet levendig uit en de de omwonenden zijn positief

gedrukte bandjes noordelijke ventweg Rooseveltlaan



Het is verstandig om:

- vanaf het begin resultaten van onderzoek te gebruiken bij het ontwerp van een nieuw soort systeem
- onderzoek te doen aan een nieuw soort systeem, waar nodig (en dat is eigenlijk bijna altijd) gaat het om multi-disciplinair onderzoek
- het onderzoek te richten op het bepalen van kentallen; praktisch onderzoek speelt hierbij een belangrijke rol
- ook onderhoud een belangrijke rol te laten spelen bij zowel de aanleg als het onderzoek van een nieuw systeem
- heel specifieke samenwerking te zoeken met partijen die een meerwaarde bieden; wij werken graag met MSc-afstudeerders